



# Vous allez être opéré(e) à l'Institut Noémie de Rothschild en chirurgie ambulatoire



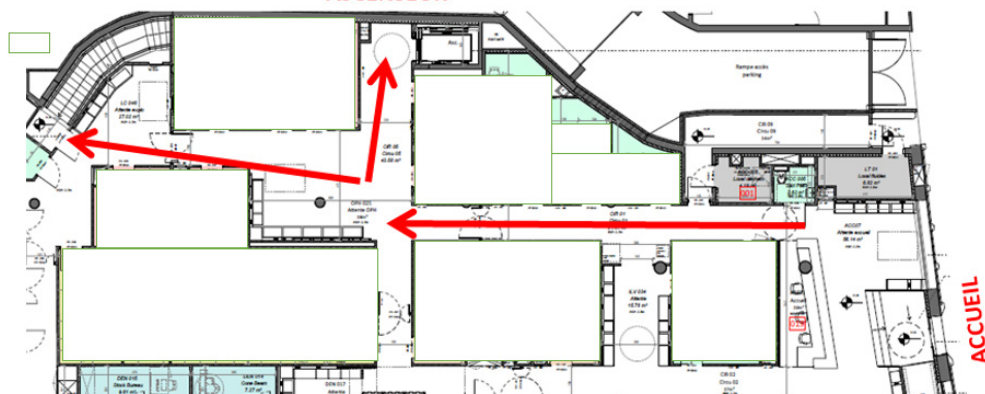
## OÙ NOUS TROUVER ?

L'Institut Noémie de Rothschild vous accueille au 79-81 avenue Simon Bolivar, 75019 Paris.

Pour accéder au service de **chirurgie ambulatoire** : à l'accueil, prendre l'allée de droite, puis les escaliers ou l'ascenseur et descendre à l'étage au niveau -1.

ESCALIERS

ASCENSEUR



HÔPITAL FONDATION  
Adolphe de ROTHSCHILD  
LA RÉFÉRENCE TÊTE ET COU



## HORAIRES D'OUVERTURE

Du lundi au vendredi, de 7h à 19h30.



## PRÉPARER VOTRE INTERVENTION

- Votre heure d'arrivée vous sera confirmée par téléphone **deux jours avant votre intervention** (entre 16h et 18h) par message. Les patients opérés le lundi seront avertis le jeudi et ceux opérés le mardi seront avertis le vendredi. En cas de nécessité, l'agent d'accueil peut être contacté au 01 81 51 11 00.
- **Respectez le jeûne** : ne rien manger **au minimum 6 heures** avant votre arrivée dans l'établissement. Toutefois l'eau, le thé et le café (sans lait) sont autorisés jusqu'à 2 heures avant votre arrivée.
- Vous devez vous **abstenir de fumer 6 heures** minimum avant l'intervention.
- **Préparez les documents médicaux nécessaires à votre chirurgie** : examens de laboratoire, radios, électrocardiogramme, scanner...
- **Il est obligatoire de prendre une douche la veille et le matin de l'intervention** au savon doux (corps et cheveux). La veille, revetir des vêtements propres et dormir sur une literie propre. Après la douche du matin, ne pas mettre de crème sur le visage, retirez tous vos bijoux (pas de montre), pas de maquillage, pas de vernis à ongles (mains et pieds) et mettre des vêtements propres.



## LE JOUR DE L'INTERVENTION

- Pour faire votre admission, présentez-vous auprès du personnel du service de chirurgie ambulatoire, situé à l'étage -1 de l'Institut Noémie de Rothschild, muni de votre pièce d'identité, de votre carte vitale, de votre carte de mutuelle et de votre convocation.
- Après vérification du respect des conditions de l'intervention ambulatoire et de sa préparation, vous serez conduit(e) dans votre cocon pour votre préparation pré-opératoire (changement en tenue de bloc, vérification de l'identité et suivi du protocole pré-opératoire).
- Un équipier (brancardier) vous emmènera en salle de bloc opératoire.
- Après l'intervention, un séjour en salle de réveil est nécessaire avant de repartir. N'hésitez pas à signaler tout inconfort, douleurs, nausées... Ils devront être traités avant votre départ de la salle de réveil.
- Une collation vous sera servie après l'accord du médecin dans votre cocon.



## AGIR ENSEMBLE CONTRE LA DOULEUR

Personne ne peut évaluer votre douleur mieux que vous-même :

Aidez-nous à vous aider !

L'évaluation de votre douleur sera faite dès votre retour du bloc et les médicaments antalgiques vous seront prescrits en cas de besoin. Une dernière évaluation aura lieu lors de votre sortie.



## PRÉPARER VOTRE SORTIE

- La présence d'un accompagnant majeur et responsable est obligatoire à la sortie.
- Il est fortement recommandé de ne pas rester seul(e) jusqu'au lendemain matin suivant, après-midi et nuit comprises.
- En aucun cas vous ne serez autorisé(e) à conduire pour quitter l'établissement.
- L'utilisation des transports en commun pour le retour à domicile n'est pas recommandée.
- Les bons de transport (taxi, ambulance) ne sont pas systématiques et sont délivrés sur décision du médecin qui en a la compétence.
- Après avis médical, vous pourrez sortir. Si votre état de santé le nécessite, une hospitalisation plus longue pourra être envisagée après votre intervention.
- Toute sortie non autorisée et faite sur votre seule demande impose que vous signiez une décharge dégageant l'établissement et les médecins de toute responsabilité.
- L'infirmier(e) de salle de réveil vous remettra une pochette de sortie contenant la lettre de liaison avec la date de consultation post-opératoire, les ordonnances de sortie et le bulletin de situation. Il est nécessaire de suivre les doses que le médecin vous a prescrites.
- Vous recevrez un message pour votre suivi dans les 24/48h qui suivent votre intervention. Il vous faudra répondre à un questionnaire et, si votre état le nécessite, vous serez redirigé(e) auprès d'un(e) infirmier(e) qui fera le nécessaire pour votre prise en charge. Dans tous les cas, une consultation post-opératoire sera prévue après votre intervention.



## PRÉVOYEZ VOTRE JOURNÉE EN AMBULATOIRE

*L'horaire de sortie varie en fonction du déroulement de la chirurgie et de l'anesthésie et peut nécessiter parfois une surveillance un peu plus longue.*



## ATTENTION : JEÛNE

- Bloc opératoire entre 8h et 12h : À jeûn **SOLIDE** à compter de minuit mais **LIQUIDES** (eau+sucre / café+sucre / thé+sucre) autorisés jusqu'à 6h du matin.
- Bloc opératoire après 12h : À jeûn **SOLIDE** à compter de minuit mais **LIQUIDES** (eau+sucre / café+sucre / thé+sucre) autorisés jusqu'à 2h avant le bloc et après validation IDE (qui contrôle le programme de bloc).



**Toutes les informations sur les droits des patients et les données de recherche sont à votre disposition dans le livret d'accueil patient sur simple demande à l'accueil, auprès des secrétariats de services et sur notre site internet à**

[www.for.paris](http://www.for.paris) > Votre venue > Droits du patient



## Si vous souhaitez annuler votre intervention, merci de prévenir le secrétariat de votre chirurgien.

(voir coordonnées sur votre convocation)

### Venir à l'Institut Noémie de Rothschild

79-81 avenue Simon Bolivar - 75019 Paris

#### Comment s'y rendre ?

##### Bus

Arrêt Mathurin Moreau ou Simon Bolivar

**26**

Arrêt Atlas ou Simon Bolivar

**75**

##### Métro

Arrêt Bolivar ou Buttes Chaumont

**7<sup>bis</sup>**

Arrêt Colonel Fabien ou Belleville

**11** **2**

- Si vous ressentez une douleur persistante et non calmée par le traitement ou
- Si vous constatez l'apparition de symptômes tels que nausées, vomissements, saignements...

### L'équipe des urgences reste à votre écoute.

N'hésitez pas à nous contacter en cas de besoin au **01 48 03 68 84**

L'Institut Noémie de Rothschild vous souhaite  
un bon séjour en chirurgie ambulatoire.



#### Suivez-nous sur les réseaux sociaux !

- Hopital.FondationAdeRothschild
- @FondARothschild
- Hôpital Fondation Adolphe de Rothschild
- @hopital\_fond\_a\_rothschild



HÔPITAL FONDATION  
Adolphe de ROTHSCHILD  
LA RÉFÉRENCE TÊTE ET COU

