



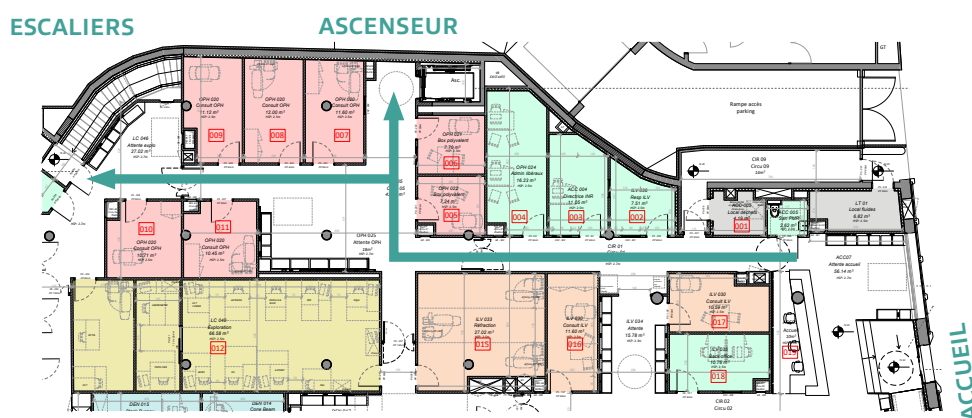
L'Institut Noémie de Rothschild vous accueille en chirurgie ambulatoire SurgiCube®



OÙ NOUS TROUVER ?

L'Institut Noémie de Rothschild vous accueille au 79-81 avenue Simon Bolivar, 75019 Paris.

Pour accéder au service de **chirurgie ambulatoire SurgiCube®** : à l'accueil, prendre l'allée de droite, puis les escaliers ou l'ascenseur et descendre à l'étage au niveau -1. Vous arriverez directement devant l'accueil du bloc opératoire.





HORAIRES D'OUVERTURE

Du lundi au vendredi, de 7h à 19h30.



DOCUMENTS À APPORTER LORS DE VOTRE ADMISSION

- Une **pièce d'identité**
- Votre **carte vitale** et/ou son attestation, votre carte de mutuelle et/ou son attestation
- Les **documents** renseignés, remis lors de votre programmation opératoire (lettre de liaison, convocation, personne de confiance, autorisation d'opérer...).



PRÉPAREZ VOTRE INTERVENTION

- **Vous recevrez un message deux jours avant votre intervention**, entre 16h et 18h, afin de confirmer votre heure d'arrivée. Les patients opérés le lundi recevront leurs messages le jeudi et ceux opérés le mardi seront avertis le vendredi. En cas de nécessité, l'agent d'accueil peut être contacté au 01 81 51 11 10.
- **Repas** : il vous est conseillé de prendre un petit déjeuner ou un déjeuner comme à votre habitude, ainsi que vos médicaments. Il faudra prévoir 2 h sur place.
- **Il est obligatoire de prendre une douche la veille et le matin de l'intervention** au savon doux (corps et cheveux). Après la douche du matin, ne pas mettre de crème sur le visage, retirez tous vos bijoux (pas de montre), pas de maquillage, pas de vernis à ongles (mains et pieds), revêtir des habits propres et dormir sur une literie propre.



LE JOUR DE L'INTERVENTION

- À votre arrivée dans le **service de chirurgie SurgiCube®**, situé à l'étage -1 de l'Institut Noémie de Rothschild, enregistrez vous auprès des **secrétaires d'accueil du bloc opératoire**, muni de tous les documents nécessaires liés à l'intervention.
- Après vérification du respect des conditions de l'intervention ambulatoire et de sa préparation, vous serez conduit(e) dans votre cocon pour votre préparation pré-opératoire (habillage avec charlotte, surblouse et surchaussure, vérification de l'identité et suivi du protocole pré-opératoire).
- Une fois prêt(e), l'aide-soignante viendra vous chercher pour vous conduire dans la zone **SurgiCube®**.
- Vous pourrez déposer vos effets personnels dans un petit **casier sécurisé**, situé à **côté de votre lit**. La responsabilité de l'Institut Noémie de Rothschild ne pourra être engagée en cas de perte ou de vol.
- Après l'intervention, une légère collation vous sera proposée avant de repartir dans votre cocon. **N'hésitez pas à signaler tout inconfort, douleurs, nausées...** Ils devront être traités avant votre départ de l'Institut.
- Les **accompagnants** pour les patients adultes sont invités à attendre à l'extérieur du service.



AGIR ENSEMBLE CONTRE LA DOULEUR

Personne ne peut évaluer votre douleur mieux que vous-même :

Aidez-nous à vous aider !

L'évaluation de votre douleur sera faite dès votre retour du bloc et les médicaments antalgiques vous seront prescrits en cas de besoin. Une dernière évaluation aura lieu lors de votre sortie.




PRÉPAREZ VOTRE SORTIE

- Prévoyez un **accompagnant** majeur et responsable à la sortie.
- Il est également souhaitable, dans la mesure du possible, de **ne pas rester seul(e) jusqu'au lendemain matin suivant, après-midi et nuit comprises**.
- En aucun cas vous ne serez autorisé(e) à conduire pour quitter l'établissement.
- L'utilisation des transports en commun pour le retour à domicile n'est pas recommandée.
- Les bons de transport (taxi, ambulance) ne sont pas systématiques et sont délivrés sur décision du médecin qui en a la compétence.
- Si votre état de santé le nécessite, une hospitalisation plus longue pourra être envisagée après votre intervention.
- Toute sortie non autorisée et faite sur votre seule demande impose que vous signiez une décharge dégageant l'établissement et les médecins de toute responsabilité.
- L'infirmier(e) de SurgiCube® vous remettra une pochette de sortie contenant la lettre de liaison avec la date de consultation post-opératoire, les ordonnances de sortie et le bulletin de situation.
- Il est **nécessaire de suivre les doses prescrites et les horaires indiqués par le médecin**.
- Vous recevrez un message dans les 24/48h après l'intervention pour votre suivi post-opératoire. Il vous faudra répondre à un questionnaire et, si votre état le nécessite, vous serez redirigé(e) auprès d'un(e) infirmier(e) qui fera le nécessaire pour votre prise en charge. Dans tous les cas, une consultation post-opératoire sera prévue après votre intervention.




EN SAVOIR +

Parcours patient : comment fonctionne le SurgiCube® ?

<https://youtu.be/4XuOhfaMfjo> 



Toutes les informations sur les droits des patients et les données de recherche sont à votre disposition dans le livret d'accueil patient sur simple demande à l'accueil, auprès des secrétariats de services et sur notre site internet à

www.for.paris > Votre venue > Droits du patient 

**Si vous souhaitez annuler votre intervention,
merci de prévenir le secrétariat de votre chirurgien.**

(voir coordonnées sur votre convocation)

Venir à l'Institut Noémie de Rothschild

79-81 avenue Simon Bolivar - 75019 Paris

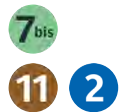
Comment s'y rendre ?

Bus

Arrêt Mathurin Moreau ou Simon Bolivar **26**
Arrêt Atlas ou Simon Bolivar **75**

Métro

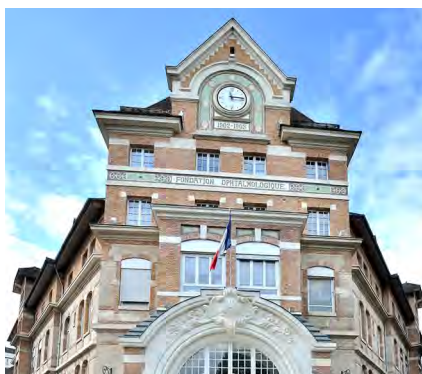
Arrêt Bolivar ou Buttes Chaumont
Arrêt Colonel Fabien ou Belleville







L'équipe des urgences reste à votre écoute.

N'hésitez pas à nous contacter en cas de besoin au **01 48 03 68 84**

**L'Institut Noémie de Rothschild vous souhaite
un bon séjour en chirurgie ambulatoire SurgiCube®.**



Suivez-nous sur les réseaux sociaux!

-  [Hopital.FondationAdeRothschild](https://www.facebook.com/Hopital.FondationAdeRothschild)
-  [@FondARothschild](https://twitter.com/FondARothschild)
-  [Hôpital Fondation Adolphe de Rothschild](https://www.linkedin.com/company/Hopital-Fondation-Adolphe-de-Rothschild)
-  [hopital_fond_a_rothschild](https://www.instagram.com/hopital_fond_a_rothschild)



**HÔPITAL FONDATION
Adolphe de ROTHSCHILD**
LA RÉFÉRENCE TÊTE ET COU